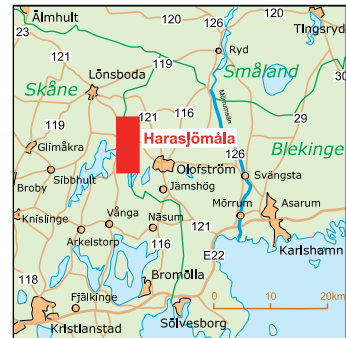




- Fiskekort är personligt och får inte överlåtas.
- Endast 1 spö/fiskare/kort får användas.
- Fångstkvot: 4 st laxartade fiskar. P&T specialsjöar: 3 st laxartade fiskar. Flugströmmen: 3 st laxartade fiskar
- Tillåtna fisketider: Sjöarna 04.00-24.00 Flugströmmen: 07.00-22.00

- Fishinglicense is personal.
- Only 1 rod per fisherman is allowed.
- Catchlimit: P&T lakes: 4 trout per day. P&T speciallakes: 3 trout per day. Flugströmmen: 3 trout per day.
- Permitted fishing time: 04.00-24.00 Flugströmmen: 07.00-22.00

- Angelerlaubnis ist persönlich.
- Nur eine Rute pro Angler
- Fanglimit: P&T Seen: 4 Forellen pro Tag. P&T Spezial Seen: 3 Forellen pro Tag. Flugströmmen: 3 Forellen pro Tag.
- Erlaubte Angelzeiten: 04.00-24.00 Flugströmmen: 07.00-22.00



Harasjömåla Fiskecamp
 Gillesnäsavägen 39 • SE-293 91 Olofström
 Tel. +46(0)454-470 50
 harasjomala@oktv.se
 www.harasjomala.com



FÖRKLARINGAR ERKLÄRUNGEN LEGEND		Flugfiske • Fliegenfischen • Flyfishing	Spinnfiske • Spinnfischen • Spin-fishing	Mele • Angel mit wurm • Angling	Isfiske • Eisangeln • Ice-fishing	Båt • Boat	Flyfyring • Belly-Boat	Bryggor för rörelsehindrade Angelsteg för Behinderte Jetties for disabled
X	Tillåten fiskemetod eller finns att hyra i den här sjön.							
X	Zugelassene Angelmethode resp. zu vermieten.							
X	Fishing permitted or available to hire in this lake.							

Put and take • Vikt utsatt fisk 0,5 - 2 kg, fångstkvot 4 fiskar
Angelseen Put and take • Gewicht Besatzfisch 0,5 - 2 kg, Tagesfangquote 4
Put and take • Weight of stocked fish 0,5 - 2 kgs, Fische Fishing quota 4 fishes

Björnagylet	X							
Dammets Gyl	X							
Mellanbäckasjön	X							
Lilla Kroksjön	X	X	X	X	X	X		
Stora Vångagylet	X	X	X	X	X	X		
Stasjön	X	X	X	X	X	X		
Stora Kroksjön	X	X	X	X	X	X		
Södra Bäckasjön	X	X	X	X				X
Vielången	X	X	X	X	X	X		
Västra Harasjön	X	X	X	X	X	X		
Ävegylet	X	X	X	X	X			
Endast tillgängligt för på campen boende gäster. (Fiskekort krävs)								
Kalvagylet	X	X	X					

Put and take special • Vikt utsatt fisk 1 - 4 kg, fångstkvot 3 fiskar
Put and take special • Gewicht Besatzfisch 1 - 4 kg, Tagesfangquote 3 Fische
Put and take special • Weight of stocked fish 1 - 4 kgs, Fishing quota 3 fishes

Hallagylet	X	X	X		X	X		
Mjöl-drängen	X	X	X		X	X		
Gategylet	X				X	X		

Flugströmmen
 Vikt utsatt fisk 1 - 4 kg, fångstkvot 3 fiskar
 Gewicht Besatzfisch 1 - 4 kg, Tagesfangquote 3 Fische
 Weight of stocked fish 1 - 4 kgs, Fishing quota 3 fishes

Flugströmmen kl. 07.00 -22.00	X							
-------------------------------	---	--	--	--	--	--	--	--

Hyrsjöar • Mietseen • Lakes for rent
 Endast förhandsbokning • Nur auf Bestellung • Advance booking required
 Vikt utsatt fisk 0,5 - 2 kg • Gewicht Besatzfisch 0,5 - 2 kg • Weight of stocked fish 0,5 - 2 kgs

Aspegylet	X	X	X					
Lilla Vångagylet	X	X	X					
Nedre N:a Bäckasjön	X	X	X					
Övre N:a Bäckasjön	X	X	X					

Naturvatten • Natürliche Gewässer • Natural lakes								
Filkesjön	X	X	X	X	X			
Gillesjön	X	X	X	X	X			
Raslången	X	X	X	X	X			
Tuesjön	X	X	X	X	X			

- Teckenförklaring / Zeichenerklärung / Legend
- Vatten ingående i Harasjömåla
 - Zum Angelsportgebiet gehörende Gewässer
 - Waters included in Harasjömåla area
 - Övrigt vatten / Övriga Gewässer / Other waters
 - Mark och skog tillhörande Sveaskog
 - Sveaskog elgener Grundbesitz
 - Forest and land owned by Sveaskog
 - Övrig skog / Övrigt Wald / Other forest
 - Öppen mark / Offenes Gelände / Open field area
 - Tomtmark / Privates Grundstück / Built up area
 - Brygga / Angelsteg / Jetty
 - Byggnad / Gebäude / Building
 - Väg / Strasse / Road
 - Körväg / Fahrweg / Single track road
 - Stor stig / Breiter Fussweg / Wide path
 - Liten stig / Pfad / Narrow path
 - Kraftledning / Starkstromleitung / Power line
 - Länsgrens / Provinzgrenze / County boundary
 - Bäck / Bach / Stream
 - Vandringstled 2km / Wanderweg 2km / Hiking trail 2km
 - Vandringstled 3km / Wanderweg 3km / Hiking trail 3km
 - Vandringstled 5km / Wanderweg 5km / Hiking trail 5km
 - Vandringstled / Wanderweg / Hiking trail

1. Fisketillstånd: Personligt tillstånd för fiske enligt gällande regler, erhålles genom lösande av fiskekort i Harasjömåla Fiskecamps reception. Fiskekort till P&T sjöarna kan också lösas med swish via swish-liggaren i receptionen. Beställd fiskeplats ger ej rätt att påbörja fisket förrän fiskekortet är avhämtat och betalt. Om någon påträffas utan giltigt fiskekort kan en kontrollutgift om SEK 700 uttagas. Fiskekortet ska bäras väl synligt under fisket och ska uppvisas på anmodan av bevaknings- eller tillsyningspersonal. Vid svår is- eller snösituation kan fisket bli inställt. Detta meddelas i så fall via anslag vid receptionen eller på www.harasjomala.com.

2. Fiskemetoder: Traditionellt spinn- och flugfiske samt mete är tillåtet.

3. Båtar och flytringar: I vissa sjöar får fisket även ske från båt eller flytring. Det är ej tillåtet att använda egen båt vid fiske inom området. Undantag är dock vatten som tillhör Naturvattenskortet.

4. Fångstregistrering: All fångad fisk ska registreras i rensriet vid receptionen. Statistiken förs in på vår hemsida som upplysning över fisket och information och vägledning till våra fiskare.

FISKEREGLER

5. Ryckfiske och mäsning är förbjudet.

6. Regler för bedrivande av flugfiske: Med flugfiske avses endast fiske med traditionellt flugfiskespö, flugrulle, fluglina, flugtafs samt fluga. Allt användande av agn på flugorna är förbjudet, t.ex. Powerbait, råka, mask, maggot och dyliskt. Fiske får endast bedrivas med ett spö åt gången.

7. Regler för bedrivande av spinnfiske:

Här används spinn- och haspelutrustning. Som beten används spinnare, skeddrag, wobblers, jigg eller s.k. spinnfluga. Fiske får endast bedrivas med ett spö åt gången.

8. Regler för mete, pimpel och angelfiske (isfiske):

Här får man använda både levande eller konstgjort agn. Även här fiskar man med ett spö åt gången. Vid angelfiske får max 10 angeldon användas.

9. Avsiktligt eller oavsiktligt felkrokad fisk – krokad på andra ställen än mun eller svalg – ska avkrokas med största varsamhet och snarast återut-sättas. Fisk som felkrokats så allvarligt att den uppenbart kommer att dö ska avlivas och omgående inlämnas i receptionen.

10. Tillåten fångstkort se kartförklaring (gäller dock ej reducerade dagskort för boende på anläggningen och hyrsjöarna). **EFTER FYLLD KVOT SKA FISKET OMEDELBART AVSLUTAS!** Vi har förstäelse för, om Du väljer att så oskadad som möjligt, återutsätta någon fångad fisk, men att fånga och återutsätta många fiskar utöver tillåten fångstkort, anser vi inte vara förenligt med god sportfiskeanda. Om Du avser att återutsätta någon fisk, tänk på att inte trötta ut den mer än nödvändigt.

För Naturvattenskortet gäller: Öring mindre än 20 cm, liksom öring som fångas under perioden 1 oktober – 31 december ska alltid återut-sättas. Gädda mindre än 40 cm ska alltid återut-sättas.

REGELBROTT & FORCE MAJEURE

11. Regeländringar: Ändringar eller tillägg i reglerna kan göras under pågående säsong. Dessa anslås i så fall vid receptionen. Det ankommer på dig som fiskare att hålla dig informerad om gällande bestämmelser för fiskets bedrivande.

12. Regelbrott och Force Majeure: Den som bryter gällande regler, eller i övrigt uppträder störande, kan avstängas från vidare fiske i Harasjömåla Fiskecamps vatten. Överträdelse av Harasjömåla Fiskecamps regler, som medför indraget fiskekort, ger ej rätt att helt eller delvis återfå erlagd avgift. Motsvarande gäller för force majeure, t ex is- eller snöhinder.

 ALLGEMEINES

1. Angelerlaubnis: Eine persönliche Angelerlaubnis für das Angeln nach geltenden Regeln erhält man durch Lösen einer Angelkarte im Sportangelbüro von Harasjömåla Fiskecamp. Die Angelerlaubnis gilt erst dann, wenn die Angelkarte bezahlt und abgeholt worden ist. Das Bestellen allein berechtigt noch nicht zum Angeln. Wer ohne gültige Angelkarte angelt, muss mit einer Kontrollgebühr in Höhe von 700 SEK rechnen. Die Angelkarte ist während des Fischens gut sichtbar zu tragen und auf Verlangen des Wach-/Aufsichtspersonals vorzuzeigen. Bei sehr schlechten Witterungsverhältnissen (Eis oder Schnee) kann das Angeln vorübergehend eingestellt werden. Dies wird gegebenenfalls durch einen Anschlag am Sportangelbüro, oder auf unserer Webseite unter www.harasjomala.com bekannt gegeben.

2. Angelmethode: Traditionelles Spinn- und Fliegenfischen sowie Wurm-angeln ist erlaubt.

3. Boot und Belly-Boat: In einigen Seen darf vom Boot oder Belly-Boat aus geangelt werden. Eigene Boote dürfen nicht verwendet werden. Ausgenommen sind jedoch Gewässer, für die der Naturwasserkarte gilt.

4. Fangsregistrierung: Bitte wiegen Sie Ihren Fang und tragen Sie ihn am Sportangelbüro in die Liste ein. Alle Fänge werden registriert und auf unserer Webseite angegeben.

ANGELREGELN

5. Reissangeln und Anfüttern ist verboten.

6. Regeln für das Fliegenfischen: Erlaubt ist traditionelles Fliegenfischen mit Fliegenrute, Fliegenrolle, Fliegenschnur, Vorfach und Fliege. Die Verwendung von Ködern wie z.B. Power-Bait, Krabben, Würmern, Maden und dergleichen ist verboten. Es darf immer nur mit einer Rute auf einmal geangelt werden.

7. Regeln für das Spinnfischen: Erlaubt ist traditionelles Spinnfischen mit entsprechender Ausrüstung. Als Köder dürfen Spinner, Blinker, Wobbler, Jigs oder sog. Spinnfliegen verwendet werden. Es darf immer nur mit einer Rute auf einmal geangelt werden.

8. Regeln für das Wurm-, Pimpel- und Eisangeln:

Bei diesen Angelmethode sind sowohl lebende als auch künstliche Köder erlaubt. Auch hier wird nur mit jeweils einer Rute auf einmal geangelt. Beim Eisangeln auf Hecht sind maximal 10 Angelgeräte gestattet.

9. Absichtlich oder unabsichtlich fehlgehakte Fische (Fische, bei denen der Haken nicht im Maul oder Schlund sitzt) müssen mit größter Vorsicht abgehakt und unverzüglich zurückgesetzt werden. Fische, die so schwer verletzt sind, dass sie mit größter Wahrscheinlichkeit nicht überleben werden, müssen jedoch getötet und unverzüglich beim Sportangelbüro abgegeben werden.

10. Zugelassene Tagesfangquote finden Sie in der Kartenerklärung (für ermäßigte Tageskarten für die Gäste der Anlage und die Mietseen gelten andere Bestimmungen). **NACH ERREICHEN DER TAGESFANGQUOTE SOLLTEN SIE SOFORT MIT DEM ANGELN AUFHÖREN!** Wir haben Verständnis dafür, wenn Sie einen gefangenen Fisch so schonend wie möglich zurücksetzen, betrachten es jedoch als unsportlich, mehrere Fische über die zulässige Fangquote hinaus zu fangen und wieder auszusetzen. Wenn Sie vorhaben, einen Fisch zurückzusetzen, gehen Sie besonders rücksichtsvoll und schonend mit ihm um.

Für Naturwasserkarte gilt: Alle Forellen unter 20 cm sowie alle in der Zeit vom 1. Oktober bis 31. Dezember gefangenen sind grundsätzlich zurückzusetzen. Hechte unter 40 cm sind ebenfalls immer zurückzusetzen.

REGELVERSTÖSSE UND HÖHERE GEWALT

11. Regeländerungen: Regeländerungen bzw. -ergänzungen sind auch während der laufenden Saison möglich und werden am Sportangelbüro bekannt gegeben. Es ist Sache des Sportanglers, sich über die geltenden Bestimmungen zu informieren.

12. Regelverstöße und höhere Gewalt: Wer gegen geltende Bestimmungen verstößt oder störend auftritt, kann vom weiteren Fischen in den Gewässern von Harasjömåla Fiskecamp ausgeschlossen werden. Führt ein Verstoß gegen die Bestimmungen im Angelsportgebiet Harasjömåla Fiskecamp zum Einzug der Angelkarte, besteht kein Anspruch auf die volle oder teilweise Erstattung bereits bezahlter Gebühren. Das gleiche gilt für höhere Gewalt. z. B. wenn aufgrund von schlechten Witterungsverhältnissen bei Schnee und Eis nicht geangelt werden kann.

 GENERAL INFORMATION

1. Fishing permission: Personal permission for angling, in accordance with the rules, can be obtained through buying a fishing permit from the reception at Harasjömåla Fiskecamp.

A booked fishing area does not give one the right to begin fishing before the fishing permit is collected and paid for. Should anyone be found to be without a valid fishing permit they will be charged an extra 700 SEK.

The fishing permit should be clearly visible at all times while fishing and be presented on request to wardens or other staff. In the event of thick ice or snow, fishing may be cancelled. In such cases this information can be obtained from the angling office or from our website www.harasjomala.com.

2. Fishing methods: Traditional spin- and fly-fishing and angling are permitted.

3. Boats and "belly-boats": In certain lakes you can also fish from boats or so-called belly-boats. The use of your own boat for fishing in the area is not allowed, except for the waters where the Natural lakes license applies.

4. Catch register: We would like you to register and weigh in your catch at the reception. All catch is registered and laid out on the website.

FISHING RULES

5. Jerkfishing and baiting are prohibited.

6. Rules for fly-fishing: Only fly-fishing in the traditional sense with a fly-rod, fly reel, fly-line, leader and fly is allowed. All use of fly bait, such as power bait, prawns, worms, maggots etc. is forbidden. Fishing is only allowed with one rod at a time.

7. Rules for spin-fishing: Using a spinning-rod or a spinning-reel. Spinners, spoons, wobblers, jigs or so-called spin-flies are allowed as baits. Fishing with more than one rod at a time is not allowed.

8. Rules for angling, jigging and ice fishing: Fishing with either a live or an artificial bait is allowed. It is not allowed to fish with an extra rod. A maximum of 10 ice fishing rods are allowed when ice fishing for pike.

9. Intentionally and unintentionally incorrectly hooked fish - hooked elsewhere than in the mouth or throat are to be taken off the hook with the greatest of care and released at once. Badly damaged fish that are liable to die should be killed immediately and handed in at the reception.

10. The permitted daily quota is found in the map legend (does not apply to reduced day permits for people living on the grounds and the hire lakes). **YOU MUST STOP FISHING WHEN YOUR FISHING QUOTA HAS BEEN FILLED!**

We can understand if you choose to release some fish, as undamaged as possible, in order to continue fishing. However we do not regard the catching and releasing of many fish above the permitted catch quota as good sportsmanship. If you intend to release some fish, please be careful not to tire them out unnecessarily.

In natural lakes license waters: Trout less than 20 cm, as well as trout caught between the 1st of October - 31st of December must always be released. Pike less than 40 cm must always be released.

VIOLATION & FORCE MAJEURE

11. Change of rules: Changes or additions in the rules can be made during the season, in which case they will be available at the reception. It is your responsibility as an angler to keep yourself informed about all the current rules for fishing.

12. Violation and force majeure: Fishermen who do not follow the rules, or whose general conduct is a disturbance to others, may be banned from further fishing in the waters of Harasjömåla Fiskecamp. Any violation of the Harasjömåla Fiskecamp rules, resulting in the confiscation of your permit, does not entitle you to a complete or partial refund of your fee. The same applies with force majeure, e.g. if ice or snow prevent fishing.



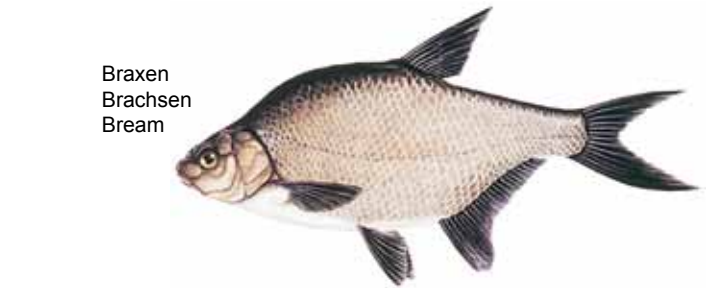
Öring
Forelle
Salmon trout



Regnbåge
Regenbogenforelle
Rainbow trout



Gädda
Hecht
Pike



Braxen
Brachsen
Bream



Abborre
Barsch
Perch



Mört
Rotauge
Roach



Harasjömåla Fiskecamp

SVERIGES SYDLIGASTE VILDMARK

